

Maturitätsprüfung 2024 – **Wirtschaft und Recht** schriftlich

- Klassen: 4AW (SiT), 5KSW (WaS), 4We (LeJ)
- Prüfungsdauer: 4 Stunden
- Hilfsmittel: ZGB, OR und Taschenrechner (nicht programmierbar).
- Hinweise: Schreiben Sie Ihre **Antworten** auf diese Blätter. Sollten Sie mehr **Platz** als vorgesehen benötigen, benützen Sie die **Reserveseiten** am Schluss der Prüfung. Weisen Sie dann deutlich (Seitenzahl angeben) darauf hin.
- Achten Sie auf eine korrekte **Sprache** und eine **ordentliche, übersichtliche und fachlich korrekte Darstellung**. Unterstreichen Sie Resultate. **Unlesbares** kann nicht korrigiert und folglich auch nicht bewertet werden.
- Fassen Sie sich **kurz**, bleiben Sie dabei aber **präzise!**
- Lösungswege** müssen nachvollziehbar sein. In der Erörterung einer Rechtslage müssen die relevanten **Artikel des Gesetzes (ZGB / OR)** **präzise** genannt werden (d.h. mit Absatz, Buchstabe oder Ziffer, etc.).
- Textantworten** sollen in korrektem Deutsch abgefasst und begründet werden, falls dies nicht ausdrücklich anders verlangt ist (z.B. „stichwortartig“).
- Bitte lösen Sie keine Heftklammern.
- Der **Überblick** auf der folgenden Seite soll Ihnen die Planung etwas erleichtern. Neben dem Stichwort zum Inhalt der Aufgabe sehen Sie jeweils eine Zeitangabe und die maximal erzielbare Punktzahl. Sie müssen die Aufgaben nicht zwingend in der vorliegenden Reihenfolge lösen. Beginnen Sie mit denjenigen Aufgaben, deren Lösung Ihnen einfach erscheint.

Wir wünschen Ihnen gutes Gelingen! J. Leu, T. Schindelholz, S. Wahl

Name, Vorname,
Klasse:

Überblick / Planungshilfe

	Richtzeit	Punkte	erreichte Punkte
1. Volkswirtschaftslehre	60 Min.	40	
1) Mikroökonomie	15 Min.	10	
2) Mindestlöhne und Arbeitslosigkeit	15 Min.	10	
3) Staatsfinanzen	15 Min.	10	
4) Wachstum	15 Min.	10
2. Betriebswirtschaftslehre	60 Min.	40	
5) Organisation, Personal, Führung	15 Min.	10	
6) Investitionsrechnen	15 Min.	10	
7) Marketing	30 Min.	20
3. Recht	60 Min.	40	
8) Familien- und Erbrecht	30 Min.	20	
9) Verträge aus Gebrauchsüberlassung	15 Min.	10	
10) Allgemeine Vertragslehre	15 Min.	10
4. Rechnungswesen	60 Min.	40	
11) Wertschriften	15 Min.	10	
12) Bilanz- und Erfolgsrechnungsanalyse	15 Min.	10	
13) Geldflussrechnung	15 Min.	10	
14) Immobilien	15 Min.	10	
Summe	240 Min.	160	

- c) Bestimmen Sie, zu welchem Preis der Anbieter die kalibrierten Glasrohre verkauft, wenn er seinen Gewinn maximieren will. Welchen Umsatz generiert der Anbieter dann? Verwenden Sie dabei die Nachfragefunktion $p = 750 - 0.4x$ (3P)

- d) Zu welchem Preis könnte der Anbieter 1'100 Stück verkaufen, wenn er seinen Gewinn maximieren will? Verwenden Sie die Nachfragefunktion aus c) (1P)

- e) Berechnen Sie das Betriebsoptimum. (2P)

f) Warum produziert das Unternehmen nicht im Betriebsoptimum? (2P)

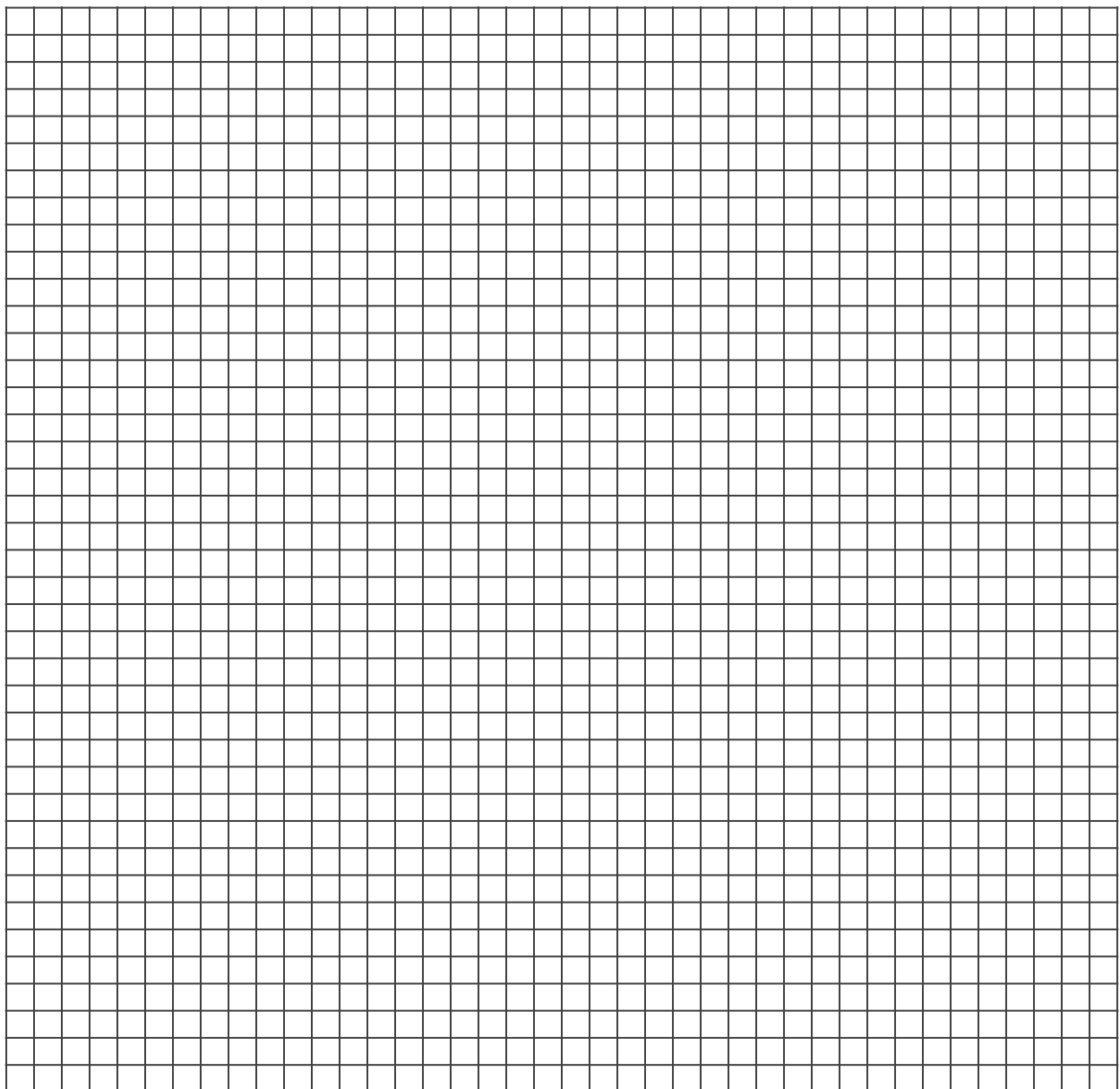
2) Mindestlöhne und Arbeitslosigkeit

15 Minuten, 10 Punkte

a) Zeigen Sie anhand eines entsprechenden vollständig beschrifteten Diagramms für den Arbeitsmarkt, wie sich eine Erhöhung eines wirksamen Mindestlohnes auf folgende Bereiche auswirkt:

- den Wohlfahrtsverlust (1P)
- Zahl der angebotenen Arbeitskräfte (1P)
- Zahl der nachgefragten Arbeitskräfte (1P)
- Arbeitslosigkeit (1P)

Zeichnen Sie daher jeweils die ursprünglichen Bereiche mit einer Farbe ein und dann jeweils den neuen Bereich mit einer anderen Farbe.



b) Kreuzen Sie jeweils an, ob die Aussage richtig (r) oder falsch (f) ist. (4x1P)

Aussage	r	f
Strukturelle Arbeitslosigkeit entsteht unter anderem, wenn Arbeitsplatzra- tionierungen durchgeführt werden.		
Die natürliche Arbeitslosenquote beschreibt die tatsächliche Arbeitslosig- keit, welche in einem bestimmen Arbeitsmarkt herrscht.		
Beim Marktlohnsatz herrscht friktionelle Arbeitslosigkeit.		
Henry Ford hat im Jahr 1914 den 5-Dollar-Arbeitstag eingeführt. Der Lohn zu dieser Zeit war üblicherweise zwei bis drei Dollar. Man könnte also sa- gen, Henry Ford hat die Effizienzlohntheorie entdeckt.		

c) Man kann zeigen, dass die Nachfrage eines Sektors nach Arbeitskräften dann
elastischer wird, wenn die Nachfrage nach den Produkten in diesem Sektor elasti-
scher wird.

Was geschieht mit der Arbeitslosigkeit im Sektor „deutsche Autos“ (ceteris paribus),
wenn Südkorea eine leistungsstarke Autoindustrie entwickelt? Begründen Sie. (2P)

3) Staatsfinanzen

15 Minuten, 10 Punkte

„Die Pandemie hat weltweit zu schockartigen Einbrüchen der Wirtschaftsaktivität und teils massiv höheren Staatsausgaben geführt. Die Bruttostaatsverschuldung im Verhältnis zum Bruttoinlandprodukt (BIP) hat sich dadurch in vielen Ländern stark erhöht.

Für die Schweiz erwartete der Bund Ende September bei der Schuldenquote nach der Maastricht-Berechnungsweise einen krisenbedingten Anstieg von 25.8% um 3.4 Prozentpunkte. Im Oktober schätzte die KOF, dass sich die Schweizer Staatsschuldenquote infolge der Pandemie um 4.5 % erhöhen dürfte. Im Vergleich mit dem Euroraum, für welchen 2020 mit einem Anstieg von fast 16 % gerechnet wird, und den USA, für die sogar eine Zunahme von über 19 % erwartet wird, befinden sich die Schweizer öffentlichen Finanzen also in einer vergleichsweise komfortablen Lage.“

Quelle: ETHzürich KOF, 08.01.2021.

a) Erklären Sie den Begriff „Schuldenquote.“ (1P)

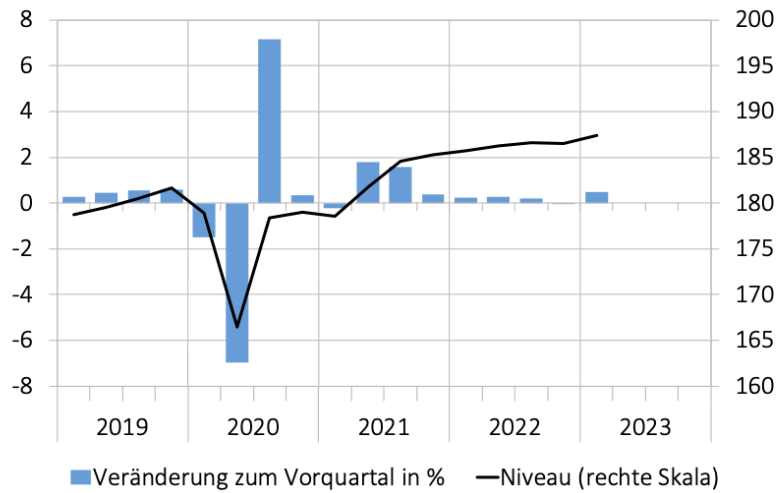
b) Im Zusammenhang mit der Staatsverschuldung wird auch vom „crowding-out-Effekt“ gesprochen. Erklären Sie, was mit „crowding-out“ gemeint ist und beschreiben Sie zwei mögliche ökonomische Folgen aus diesem Effekt. (3P)

4) Wachstum

15 Minuten, 10 Punkte

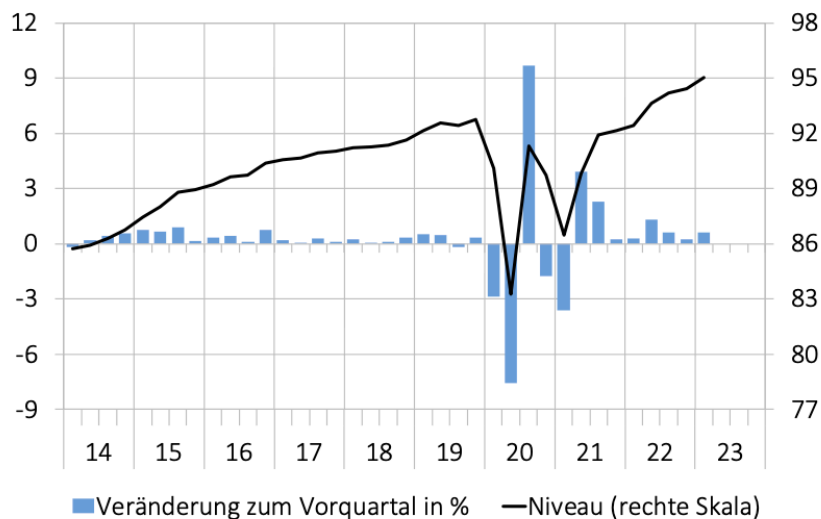
Nachfolgend sehen Sie vier verschiedene Grafiken. Analysieren Sie diese und beantworten Sie die nachfolgenden Fragen.

Abbildung 1: Bruttoinlandprodukt (BIP)
Real, saison- und Sportevent-bereinigt, Niveau in Mrd. Franken



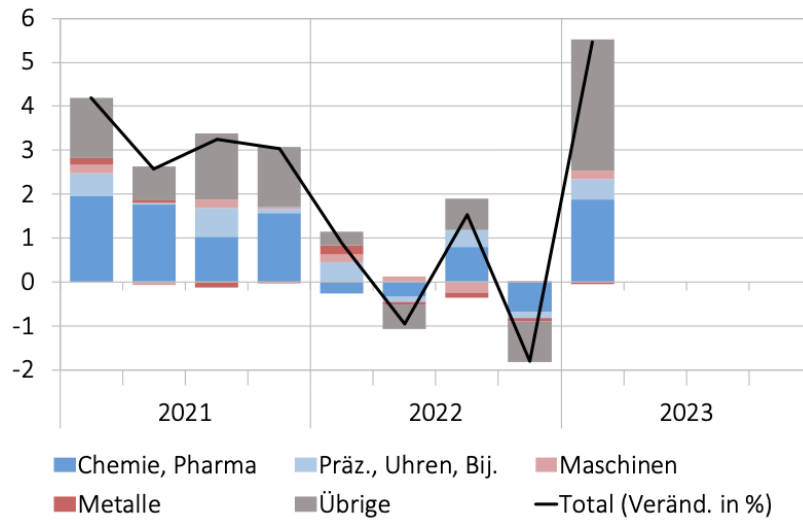
Quelle: SECO

Abbildung 8: Privater Konsum
Real, saisonbereinigt, Niveau in Mrd. Franken



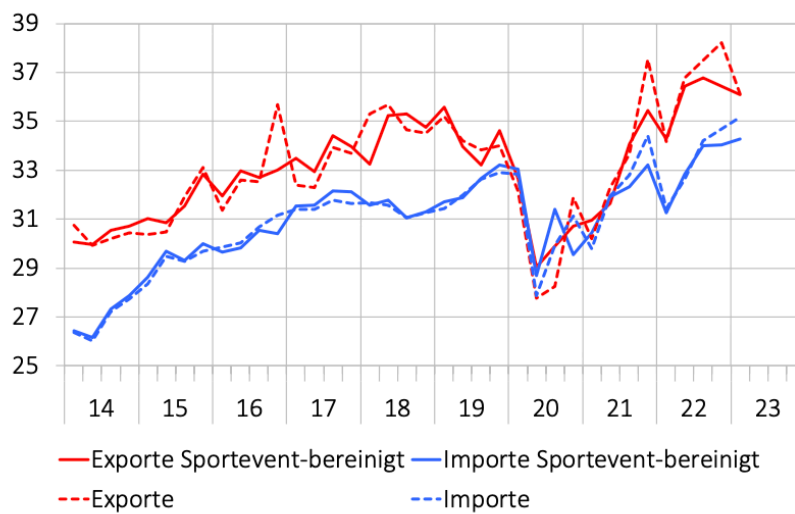
Quelle: SECO

Abbildung 16: Warenexporte, Wachstumsbeiträge
Real, saisonbereinigt, ggü. Vorquartal, in Prozentpunkten



Quelle: SECO

Abbildung 18: Aussenhandel mit Dienstleistungen
Real, saisonbereinigt, Niveau in Mrd. Franken



Quelle: SECO

a) Wie stehen Sie zur folgenden Aussage: „Das Bruttoinlandprodukt der Schweiz betrug im Jahr 2022 rund 187 Mrd. CHF.“ (2P)

- b) Was sind die Hauptgründe für das grössere BIP-Wachstum im 1. Quartal 2023? (2P)

- c) Würden Sie sagen, dass das BIP-Wachstum im 1. Quartal 2023 gemäss Grafik zu hoch ausfällt, da wir zu dieser Zeit eine hohe Inflation zu verzeichnen hatten? Begründen Sie. (2P)

- d) Wie gross war das Wachstum der Warenexporte im 1. Quartal 2023 gegenüber dem Vorquartal? Welche Branche ist der Hauptgrund für dieses Wachstum? (2P)

- e) „Der sportbereinigte Aussenhandel mit Dienstleistungen hat im 1. Quartal 2023 einen kleineren Beitrag zum BIP geleistet als im 4. Quartal 2022.“ Stimmt diese Aussage? Begründen Sie. (2P)

2. Betriebswirtschaftslehre

60 Minuten, 40 Punkte

5) Organisation, Personal, Führung

15 Minuten, 10 Punkte

Die Sport-Fit AG handelt mit diversen Sportartikeln. Die Organisationsstruktur ist mit dem Wachstum der Unternehmung immer unübersichtlicher geworden. Unterdessen arbeiten über 80 Mitarbeitende im Unternehmen und daher möchte der Eigentümer die Aufbauorganisation optimieren.

Das Sortiment der Sport-Fit AG umfasst folgende Produkte:

- Sportbekleidung
- Sportschuhe
- Bälle für diverse Ballsportarten
- Mountainbikes
- Fitness-Geräte

Die Sport-Fit AG vertreibt ihre Produkte in zwei Ladengeschäften im Direktverkauf und verkauft ihre Ware zusätzlich über einen eigenen Onlineshop.

Der Einkauf der Ware erfolgt bei verschiedenen Grosshändlern, wobei produktspezifische Kenntnisse wichtig sind. Beim Verkauf in den Ladengeschäften liegt der Fokus vor allem auf der guten Schulung der Mitarbeitenden und beim Vertrieb über den Onlineshop ist die aktuelle und bedienungsfreundliche Internetseite von Bedeutung (eine Abteilung EDV unterstützt und berät die Abteilung Verkauf). Den unterschiedlichen Absatzkanälen soll auch in der Organisation Rechnung getragen werden. Das Marketing wird für alle Produkte und Absatzkanäle zusammen geführt und bildet eine eigene Abteilung. Aufgrund der Unternehmensgrösse besteht bei der Abteilung Verwaltung unterdessen auch eine eigene Unterabteilung Personal und eine Unterabteilung Finanz- und Rechnungswesen.

- a) Erstellen Sie eine sinnvolle dreistufige Stab-Linien-Organisation, die auf der 2. Hierarchiestufe funktionsorientiert ist. Ergänzen Sie zudem die beiden fehlenden Organe der Aktiengesellschaft. (5P)

A large grid of graph paper, consisting of 20 columns and 30 rows of small squares, intended for drawing an organizational chart.

b) Was charakterisiert eine Stabsstelle? (1P)

c) Erläutern Sie zwei grosse Vorteile der Matrixorganisation gegenüber der Stab-Linien-Organisation. (1P)

d) Dem Eigentümer der Sport-Fit AG sind motivierte Mitarbeitende sehr wichtig, da seiner Meinung nach eine Unternehmung nur mit motivierten Mitarbeitenden erfolgreich ist. Daher hat er beschlossen den unternehmerischen Erfolg an die Mitarbeitenden der verschiedenen Abteilungen aufzuteilen. Welchem Lohnsystem ist dies zuzuordnen? Markieren Sie das zutreffende Lohnsystem. (1P)

- (I) Zeitlohn
- (II) Prämienlohn
- (III) Akkordlohn
- (IV) Provision

e) In Bezug auf die Honorierung wird häufig von Fringe Benefits, so genannte Lohnnebenleistungen, gesprochen. Wenn Sie diese nach der Zwei-Faktoren-Theorie nach Herzberg einordnen müssten, würden Sie die Fringe Benefits eher den Hygienefaktoren oder den Motivationsfaktoren zuordnen? Begründen Sie Ihre Antwort. (2P)

Rentenbarwertfaktoren

$$R_0 = R * \frac{q^n - 1}{q^n * (q - 1)}$$

Barwert einer Zahlung von 1.-, nachschüssig während n Jahren

Jahre	Jahreszinssatz																			
	2.0%	2.5%	3.0%	3.5%	4.0%	4.5%	5.0%	6.0%	7.0%	8.0%	9.0%	10.0%	12.0%	15.0%	20.0%					
1	0.9804	0.9756	0.9709	0.9662	0.9615	0.9569	0.9524	0.9434	0.9346	0.9259	0.9174	0.9091	0.8929	0.8696	0.8333					
2	1.9416	1.9274	1.9135	1.8997	1.8861	1.8727	1.8594	1.8334	1.8080	1.7833	1.7591	1.7355	1.6901	1.6257	1.5278					
3	2.8839	2.8560	2.8286	2.8016	2.7751	2.7490	2.7232	2.6730	2.6243	2.5771	2.5313	2.4869	2.4018	2.2832	2.1065					
4	3.8077	3.7620	3.7171	3.6731	3.6299	3.5875	3.5460	3.4651	3.3872	3.3121	3.2397	3.1699	3.0373	2.8550	2.5887					
5	4.7135	4.6458	4.5797	4.5151	4.4518	4.3900	4.3295	4.2124	4.1002	3.9927	3.8897	3.7908	3.6048	3.3522	2.9906					
6	5.6014	5.5081	5.4172	5.3286	5.2421	5.1579	5.0757	4.9173	4.7665	4.6229	4.4859	4.3553	4.1114	3.7845	3.3255					
7	6.4720	6.3494	6.2303	6.1145	6.0021	5.8927	5.7864	5.5824	5.3893	5.2064	5.0330	4.8684	4.5638	4.1604	3.6046					
8	7.3255	7.1701	7.0197	6.8740	6.7327	6.5959	6.4632	6.2098	5.9713	5.7466	5.5348	5.3349	4.9676	4.4873	3.8372					
9	8.1622	7.9709	7.7861	7.6077	7.4353	7.2688	7.1078	6.8017	6.5152	6.2469	5.9952	5.7590	5.3282	4.7716	4.0310					
10	8.9826	8.7521	8.5302	8.3166	8.1109	7.9127	7.7217	7.3601	7.0236	6.7101	6.4177	6.1446	5.6502	5.0188	4.1925					
11	9.7868	9.5142	9.2526	9.0016	8.7605	8.5289	8.3064	7.8869	7.4987	7.1390	6.8052	6.4951	5.9377	5.2337	4.3271					
12	10.5753	10.2578	9.9540	9.6633	9.3851	9.1186	8.8633	8.3838	7.9427	7.5361	7.1607	6.8137	6.1944	5.4206	4.4392					
13	11.3484	10.9832	10.6350	10.3027	9.9856	9.6829	9.3936	8.8527	8.3577	7.9038	7.4869	7.1034	6.4235	5.5831	4.5327					
14	12.1062	11.6909	11.2961	10.9205	10.5631	10.2228	9.8986	9.2950	8.7455	8.2442	7.7862	7.3667	6.6282	5.7245	4.6106					
15	12.8493	12.3814	11.9379	11.5174	11.1184	10.7395	10.3797	9.7122	9.1079	8.5595	8.0607	7.6061	6.8109	5.8474	4.6755					
16	13.5777	13.0550	12.5611	12.0941	11.6523	11.2340	10.8378	10.1059	9.4466	8.8514	8.3126	7.8237	6.9740	5.9542	4.7296					
17	14.2919	13.7122	13.1661	12.6513	12.1657	11.7072	11.2741	10.4773	9.7632	9.1216	8.5436	8.0216	7.1196	6.0472	4.7746					
18	14.9920	14.3534	13.7535	13.1897	12.6593	12.1600	11.6896	10.8276	10.0591	9.3719	8.7556	8.2014	7.2497	6.1280	4.8122					
19	15.6785	14.9789	14.3238	13.7098	13.1339	12.5933	12.0853	11.1581	10.3356	9.6036	8.9501	8.3649	7.3658	6.1982	4.8435					
20	16.3514	15.5892	14.8775	14.2124	13.5903	13.0079	12.4622	11.4699	10.5940	9.8181	9.1285	8.5136	7.4694	6.2593	4.8696					

- b) Berechnen Sie den Kapitalwert (Net Present Value) des Projekts. Gehen Sie davon aus, dass der Cashflow CHF 110'000 beträgt. Es ist dabei von einem Kapitalzinssatz von 10 % auszugehen. (3P)

A large grid of graph paper, consisting of 20 columns and 30 rows of small squares, intended for the student to perform calculations for the Net Present Value problem.

7) Marketing

30 Minuten, 20 Punkte

- a) Beurteilen Sie, ob die nachstehenden Aussagen richtig oder falsch sind. Berichten Sie zudem die falschen Aussagen. (5P)
- (I) Unter Marktvolumen versteht man den tatsächlichen Absatz eines Artikels aller anbietenden Unternehmen.

- (II) Verkaufsförderung und Werbung gehören zum Marketing-Instrument „Public Relations“.

- (III) Das USP bezeichnet die strategische Ausrichtung der Unternehmung.

- (IV) Die Einführung von Rivella grün 1999 auf dem Schweizer Markt kann der Wachstumsstrategie «Diversifikation» zugeordnet werden.

- (V) Um den Markt sinnvoll bedienen zu können, muss dieser zuerst in einzelne Teile (Kundengruppen) gegliedert werden. Diese Unterteilung wird Marktpositionierung genannt.
-
-
-
-

Die Rivella AG

Gegründet wurde das Familienunternehmen Rivella 1952 und hat heute seinen Sitz im aargauischen Rothrist. Rivella gehört zu den wenigen noch unabhängigen Schweizer Getränkeproduzenten und zählt seit Jahren zu den beliebtesten und bekanntesten Marken der Schweiz. Das gleichnamige Erfrischungsgetränk ist offiziell im Inventar des kulinarischen Erbes des Landes aufgeführt. Aber auch als Arbeitgeberin hat Rivella die Nase vorn, rangiert sie doch regelmässig unter den besten Arbeitgebern der Schweiz. Neben dem Original-Rivella Rot führt die Unternehmung bereits seit 1958 mit Rivella Blau eine leichte Variante ohne zugefügten Zucker im Sortiment. Rivella hatte damals einen Trend vorweggenommen, der erst viele Jahre später von anderen Herstellern aufgegriffen wurde. Neuheiten wie Rivella Refresh oder das Bio-Rivella Schweizer Minze, aber auch Rivella Grüntee werden heute als leichte, natürlich gesüsste Produkte angeboten.

Seit 2019 gehören die beliebten Schweizer Vitaminwasser der Marke Focuswater zur Rivella Group. Wie die Michel-Fruchtsäfte werden auch sie in Rothrist hergestellt. Mit Enertea by Rivella ist die Unternehmung 2022 in den Markt der koffeinhaltigen Erfrischungsgetränke eingestiegen. Jährlich verlassen knapp 100 Mio. Liter Erfrischungs- und Fruchtsaftgetränke die Produktionsstätten. Rivella beschäftigt 237 Mitarbeitende (Vollzeitstellen) und erzielt einen Umsatz von 132 Millionen Schweizer Franken.

Mit Rivella Refresh führt Rivella seit März 2018 ein neues Produkt im Sortiment. Um den Bekanntheitsgrad dieses Produkt zu erhöhen, wurde eine Werbekampagne lanciert.

- b) Analysieren Sie die unten abgebildete Printwerbung des Produkts Rivella Refresh mithilfe der AIDA-Formel möglichst genau. Notieren Sie zudem für was die einzelnen Buchstaben der AIDA-Formel stehen (4P)



AIDA	Analyse
A _____	
I _____	
D _____	
A _____	

c) Welche Werbebotschaft wird durch das Inserat vermittelt? (2P)

d) Bestimmen Sie die Zielgruppe, die mit dem Inserat angesprochen werden soll. Begründen Sie. (1P)

e) Über 40 Jahre war Rivella das offizielle Getränk der Schweizer Skinationalmannschaften. Nennen Sie zwei Gründe, wieso Rivella aus Ihrer Sicht dieses Sponsoring-Engagement betrieb. (2P)

f) Beurteilen Sie das Sortiment der Rivella Gruppe in Bezug auf die Sortimentsbreite und -tiefe. (2P)

- g) Im Frühjahr 2018 hat Rivella in vier Städten der Deutschschweiz ein neues Getränk namens «Urs» lanciert. Es ist ein Novum in der Geschichte des Unternehmens. Das neue Getränk gehört nicht zur Markenwelt von Rivella. Es ist vollkommen unabhängig von den Rivella-Brands und legt den Grundstein für eine Neuausrichtung des Familienbetriebes. Rivella hat einen neuen Geschäftsbereich geschaffen, dessen Ziel es ist, Getränkeideen am Markt auszutesten, mit Jungunternehmern aus der Gastrobranche zu kooperieren und bestehende Marken zu kaufen. Der neue Geschäftsbereich ist Versuchslabor und Marktforschung in einem.



Der Grund für die Lancierung vom unabhängigen Produkt «Urs» liegt darin, dass die Erlöse von Rivella in den vergangenen zehn Jahren stagniert haben. Der Umsatzrekord stammt aus dem Jahr 2003. Seinerzeit summierte sich der Absatz auf fast 160 Millionen Franken. 2016 resultierten mehr als 20 Millionen weniger.

Zur schleichenden Umsatzentwicklung gesellt sich ein Innovationsproblem. Produktneuheiten sind Enttäuschungen am Laufmeter. Berühmtestes Beispiel ist Rivella Gelb. 2008 mit grossem Aufwand lanciert, wurde das Soja-Rivella nach vier Jahren wieder eingestampft.

-
- h) Nennen Sie einen Vor- und einen Nachteil, wenn Rivella die neuen Getränke eigenständig unter dem Namen «Urs» auf den Markt bringt. (2P)

- i) Bevor eine Unternehmung wie Rivella ein neues Getränk lanciert, ist es ratsam, den Markt im Vorfeld zu «erforschen».

(I) Nennen Sie die zwei Methoden der Marktforschung. (1P)

(II) Welche Art von Marktforschung wäre in Bezug auf die Lancierung des Getränkes «Urs» wohl passender? Begründen Sie Ihre Antwort. (1P)

- b) Argumentieren Sie einmal aus Sicht von Alisha und einmal aus Sicht von Tarek, was gegen eine Heirat spricht. Verwenden Sie jeweils unterschiedliche Argumente. Insgesamt zwei Argumente, für jede Person mindestens eines. (2P)

- c) Alisha und Tarek heiraten nun und haben den Güterstand der Errungenschaftsbeteiligung. Einige Monate später erbt Alisha ein Mehrfamilienhaus mit einer leerstehenden Wohnung. Tarek möchte nun diese Wohnung an seinen Freund und dessen Familie vermieten. Alisha ist damit nicht einverstanden. Wer entscheidet über die Vermietung der Wohnung? Nennen Sie die entsprechenden Gesetzesartikel und erläutern Sie, welche Person entscheiden darf. (3P)

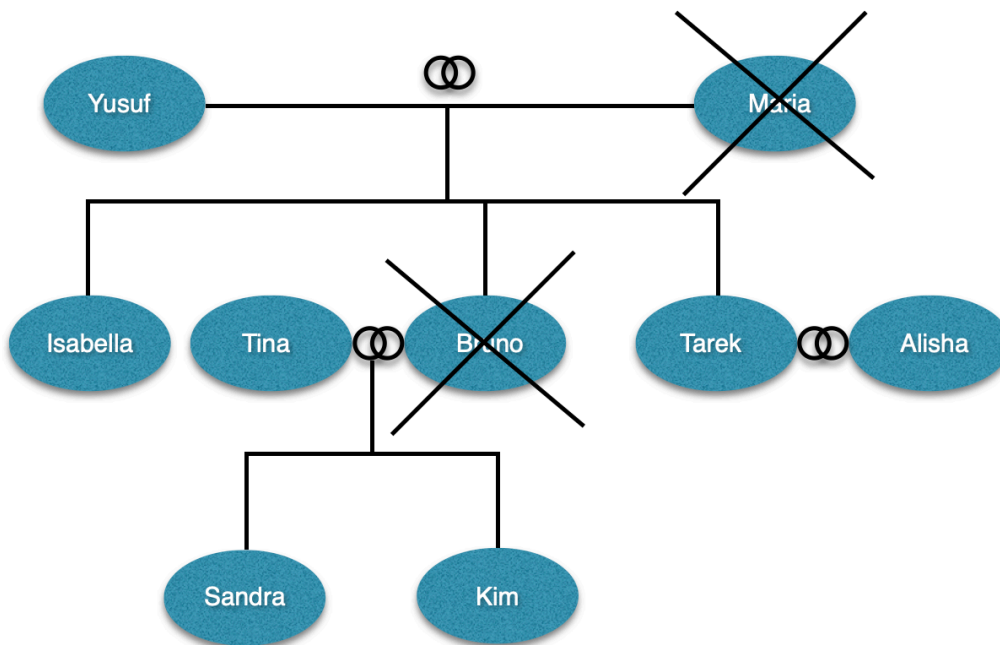
Artikel:

Antwort:

d) Kreuzen Sie an, zu welcher Gütermasse die folgenden Gegenstände gehören. Alisha und Tarek befinden sich immer noch in einer Errungenschaftsbeteiligung. (2P)

Aussage	Eigengut Tarek	Errungenschaft Tarek	Eigengut Alisha	Errungenschaft Alisha
40 teilweise teure Handtaschen von Alisha, die sie zu allen möglichen Gelegenheiten benutzt.				
Möbelstücke, die Tarek während der Ehe gekauft hat, um sein Mobiliar zu ersetzen, das er mit in die Ehe gebracht hat.				
Dividendenerträge, die Alisha auf ihre in der Ehe eingebrachten Aktien erhalten hat.				
Die Wertsteigerungen von Aktien, die Alisha während der Ehe eingebracht hat.				

e) Der Stammbaum von Tarek und Alisha sieht wie folgt aus:



Tarek stirbt nun überraschend bei einem Verkehrsunfall ohne Testament oder Erbvertrag. Das zu verteilende Erbe beläuft sich auf CHF 300'000.-. Nehmen Sie die gesetzliche Erbteilung vor. Sie müssen keine Artikel nennen. (2P)

f) Seit Januar 2023 gelten in der Schweiz neue Pflichtteile im Erbrecht. Diese sehen wie folgt aus:

Art. 470

¹Wer Nachkommen, den Ehegatten, die eingetragene Partnerin oder den eingetragenen Partner hinterlässt, kann bis zu deren Pflichtteil über sein Vermögen von Todes wegen verfügen.

²Wer keine der genannten Erben hinterlässt, kann über sein ganzes Vermögen von Todes wegen verfügen.

Art. 471

Der Pflichtteil beträgt die Hälfte des gesetzlichen Erbanspruchs.

Gehen Sie davon aus, dass das Vermögen von Todes wegen CHF 300'000.- beträgt. Bestimmen Sie die Personen mit Pflichtteil, die Höhe des Pflichtteils und die freie Quote. (2P)

9) Verträge aus Gebrauchsüberlassung

15 Minuten, 10 Punkte

- a) Kreuzen sich an, welcher Vertrag auf Gebrauchsüberlassung in den folgenden Fällen vorliegt. (2P)

Aussage	Miete	Pacht	Gebrauchsleihe	Darlehen
Petra leiht sich von Manuel drei Eier, damit sie sogleich einen Kuchen backen kann. Ein paar Tage später gibt sie ihm drei andere Eier zurück.				
Alexej leiht sich von Hassan ein Fahrrad und gibt ihm dafür eine Kinokarte. Das Fahrrad gibt er nach drei Wochen wieder zurück.				
Sakura leiht sich von Ariel ein Buch. Nachdem sie es gelesen hat, gibt sie Ariel das Buch wieder zurück.				
Tom leiht sich von Zahra fünf Franken, damit er sich ein Sandwich in der Mensa kaufen kann. Am nächsten Tag gibt er Zahra fünf Franken zurück.				

b) Minna hat günstig eine Drei-Zimmer-Wohnung für CHF 1'200.- in Allschwil gemietet. Nun möchte der Vermieter die Küche renovieren. Neu soll die Küche auch einen Geschirrspüler erhalten. Während des Küchenumbaus kann Minna die Küche nicht nutzen. Der Vermieter erlässt ihr für diesen Zeitraum den Mietzins. Der Umbau dauert vom 01. Juni 2023 bis zum 12. August 2023. Am 20. August 2023 erhält Minna einen handschriftlichen Brief ihres Vermieters. In diesem steht, dass die Miete ab dem 01. November neu CHF 1'300.- betragen soll, mit der Begründung, dass die Wohnung durch den Geschirrspüler und die Küchenrenovation eine Wertsteigerung erfahren hat. Überprüfen Sie folgende drei Punkte. Nennen Sie jeweils den Gesetzesartikel und überprüfen Sie die Tatbestandsmerkmale. (8P)

(I) Ist eine Mietzinserhöhung generell gerechtfertigt? (3P)

Gesetzesartikel	
Prüfen des relevanten Tatbestandsmerkmals	
Rechtsfolge	

(II) Sind die gesetzlichen Fristen eingehalten? (3P)

Gesetzesartikel	
Prüfen des relevanten Tatbestandsmerkmals	
Rechtsfolge	

(III) Sind die Formvorschriften eingehalten? (2P)

Artikel:

Antwort:

10) Allgemeine Vertragslehre

15 Minuten, 10 Punkte

- a) Die Tochter von Metzger Messerli Antonia hat sich mit Severin Wurst, einem gelernten Metzger, verlobt. Die Hochzeit ist für den Sommer 2025 geplant. Metzger Messerli möchte sich nun aus dem Berufsleben zurückziehen und verkauft Severin Wurst seine Metzgerei zu einem sehr günstigen und nicht marktüblichen Preis im Januar 2024, da er ja bald die Tochter heiraten wird. Im Februar 2024 beendet Severin Wurst die Beziehung zu Antonia Messerli und sagt die Hochzeit ab. Metzger Messerli möchte nun seine Metzgerei zurück. Kann er den Vertrag rückgängig machen? Nennen Sie die entsprechenden Gesetzesartikel und nennen Sie die Tatbestandsmerkmale und die Rechtsfolge. (4P)

Gesetzesartikel	
Prüfen des relevanten Tatbestandsmerkmals	
Rechtsfolge	

- b) Mirko (32 Jahre alt) gewährt Claudia (18 Jahre alt) ein Darlehen in der Höhe von CHF 5'000.-. Der Zins beträgt 4%. Mirko weiss, dass Claudia in Brugg einen Einbruch verüben möchte und aus diesem Grund das Geld für Werkzeuge und einen Fluchtwagen benötigt. So steht im Darlehensvertrag auch, dass die Rückzahlung und die Zinszahlung „ein Monat nach Durchführung des Projekts Brugg“ fällig werden. Überprüfen Sie, ob ein gültiger Vertrag zustande gekommen ist. Überprüfen Sie dazu sämtliche Tatbestände ausser der Formvorschrift und nennen Sie die entsprechenden Artikel. (6P)

Artikel:

Überprüfung:

Artikel:

Überprüfung:

Artikel:

Überprüfung:

4. Rechnungswesen

60 Minuten, 40 Punkte

11) Wertschriften

15 Minuten, 10 Punkte

Die nachfolgenden Aussagen beziehen sich das Thema Wertschriften (gemischte Führung des Kontos Wertschriften). Kreuzen Sie jeweils an, ob die Aussage richtig (r) oder falsch (f) ist.

Aussage	r	f
Gemäss gemischter Führung des Wertschriftenkontos wird der am 31.12. aufgelaufene Marchzins im Konto Wertschriften verbucht.		
Egal, ob Wertschriften gekauft oder verkauft werden, die Spesen werden für die Kauf- bzw. Verkaufsabrechnung immer addiert.		
Das Konto Wertschriften ist ein ruhendes Konto.		
Die Buchung für den Verkauf von Wertschriften für 25'389 CHF lautet: Ba/Ws 25'389 CHF.		
Der Marchzins einer 2.5%-Obligation, Kanton ZH, Valuta 1.9., Nennwert 15'000 CHF, Kurs 104%, Spesen 141 CHF und Zinszahlung 1. April, beträgt 218.75 CHF.		
Der Kurswert einer Obligation wird vom Nennwert aus berechnet.		
Im Konto Finanzaufwand kann unter anderem die Depotgebühr verbucht werden.		

Aussage	r	f
Wenn einmal im Jahr die Dividende einer Aktie verbucht wird, so muss auch die Verrechnungssteuer gebucht werden.		
CHF 10 000.–, 2 %-Obligationen zum Kurs 101 %, Zinstermin 30. April 300 Aktien M-AG zum Kurs von CHF 45.– je Aktie 5 Aktien N-AG zum Kurs von CHF 2 650.– je Aktie Der Saldo des Kontos Wertschriften beträgt daher 36'983. 35 CHF.		
Wir erhalten von unserer Bank die Abrechnung der Zinsgutschrift für 2.25%-Anlehensobligationen (Nennwert 20'000 CHF) des Kantons Genf. Dieser Geschäftsfall wird mit der Nettomethode „Bank/Finanzertrag 450 CHF“ gebucht.		

12) Bilanz- und Erfolgsrechnungsanalyse

15 Minuten, 10 Punkte

- a) Berechnen Sie aufgrund der folgenden Angaben die Bilanzsumme, das Eigenkapital, das kurzfristige Fremdkapital, die flüssigen Mittel und die Eigenkapitalrentabilität. Zeigen Sie den Rechenweg auf. (5P)

Anlagevermögen	1400
Fremdfinanzierungsgrad	55%
Gewinn	90
Intensität des Anlagevermögens	70%
Liquiditätsgrad 1	30%
Liquiditätsgrad 2	80%
Liquiditätsgrad 3	150%

Bilanzsumme:

Eigenkapital:

Kurzfristiges Fremdkapital:

Flüssige Mittel:

Eigenkapitalrentabilität:

b) Wie verändern sich die aufgeführten Kennzahlen einer Aktiengesellschaft unmittelbar durch die folgenden Buchungen? Kennzeichnen Sie die Veränderung mit folgenden Zeichen. (5P)

+ = Kennzahl nimmt zu

- = Kennzahl nimmt ab

0 = Kennzahl verändert sich nicht

? = keine Aussage möglich

Kennzahl	Vell/Bank	Maschine/Vell
Fremdfinanzierungsgrad		
Anlageintensität		
Anlagedeckungsgrad 2		
Liquiditätsgrad 2		
Eigenkapitalrendite		

13) Geldflussrechnung

15 Minuten, 10 Punkte

Von einem Industrieunternehmen kennen Sie folgende Zahlen:

	EB	SB		EB	SB
flüssige Mittel	80000	295875	VLL	313000	276500
FoLL	290000	233500	Anz. Von Kunden	102500	112500
Vorräte	615000	624500	Dividenden	62500	0
Aktivdarlehen	125000	112500	Darlehensschuld	80000	165000
Maschinen	672500	844000	Hypotheken	460000	500000
Mobiliar	103000	137500	Rückstellungen	11000	22500
Fahrzeuge	19000	24500	Aktienkapital	1250000	1375000
Liegenschaften	757000	1146150	Reserven	375000	375000
			Gewinnvortrag	7500	592025
Summe	2661500	3418525	Summe	2661500	3418525

Aufwand		Ertrag	
Materialaufwand	1250000	Produktionserlöse	2860375
Personalaufwand	677500	Finanzertrag	7500
übriger Aufwand	246950	Liegenschaftsertrag	201950
Abschreibungen	165950	a.o. Gewinn aus Veräußerung AV	4000
Finanzaufwand	9900		
Liegenschaftsaufwand	139000		
Reingewinn	584525		
Summe	3073825	Summe	3073825

14) Immobilien

15 Minuten, 10 Punkte

Automechaniker O. Henry ist Einzelunternehmer mit eigener Autowerkstatt. Er kauft auf den 1. Januar 2023 ein Mehrfamilienhaus für CHF 1'500'000.-. An eigenen Mitteln bringt er CHF 500'000.- auf, den Rest finanziert er mit einem Hypothekendarlehen, das zu 3.5% verzinslich ist.

O. Henry nutzt das ganze Erdgeschoss als Autowerkstatt. Die 5-Zimmer-Wohnung im Dach bewohnt er selber mit seiner Familie. Die mittleren Geschosse mit zwei Wohnungen sind an Familien vermietet. Alle Zahlungen erfolgen über die Bank.

- a) Geben Sie zu den folgenden Geschäftsfällen die Buchungssätze an und verwenden Sie dazu die in Bezug auf die Immobilienbewirtschaftung gängigen Konten. (6P)

1. Kauf der Liegenschaft inkl. Anzahlung (2P)

2. Aufnahme eines Hypothekendarlehens zu 3.5% (1P)

3. Bezahlung von Unterhalt- und Reparaturarbeiten. CHF 2'000.- (1P)

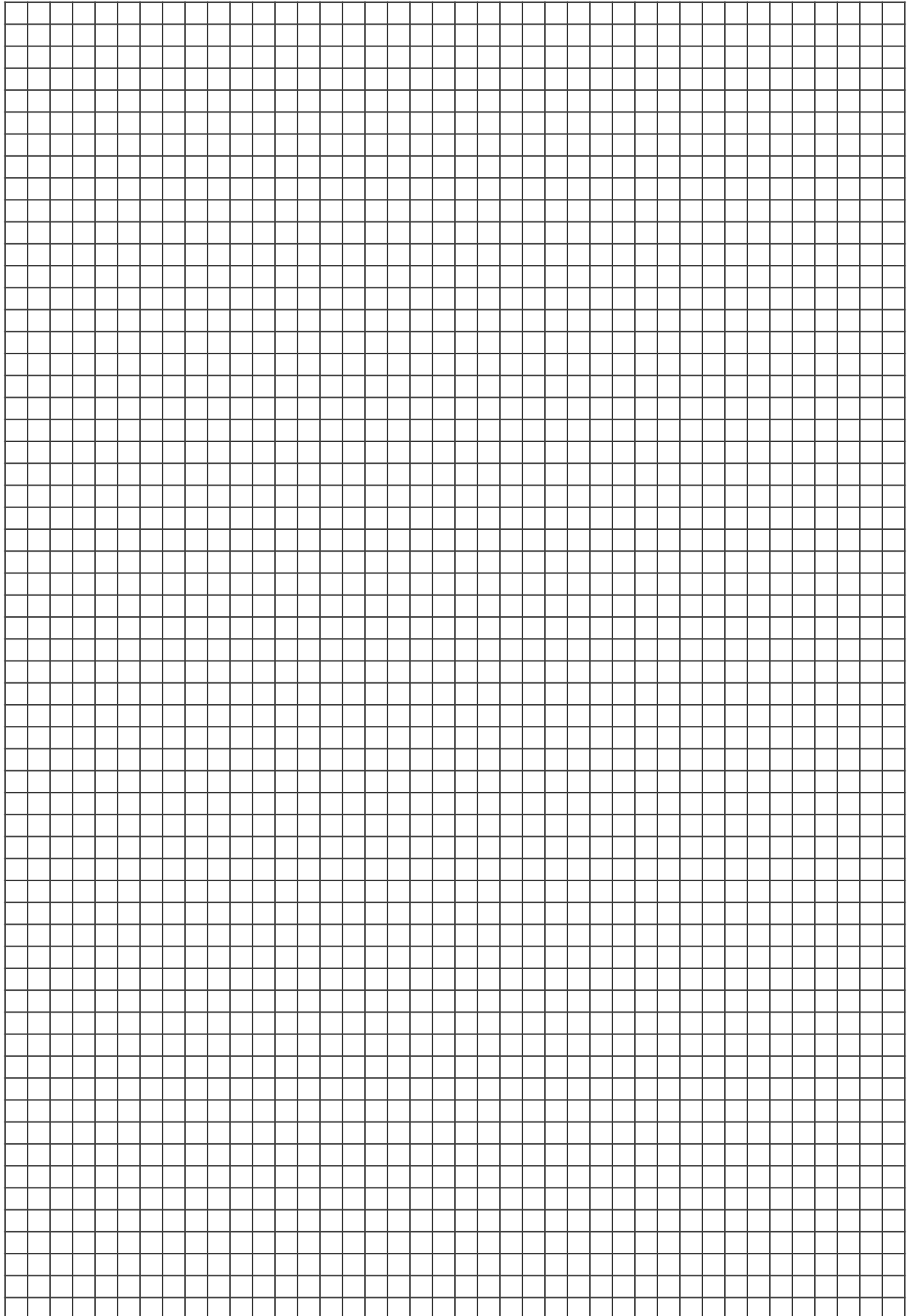
4. Die Mieterträge für die beiden Wohnung werden bezahlt. (CHF 36'000.-) (1P)

5. Indirekte Abschreibung der Liegenschaft (CHF 8'000.-) (1P)

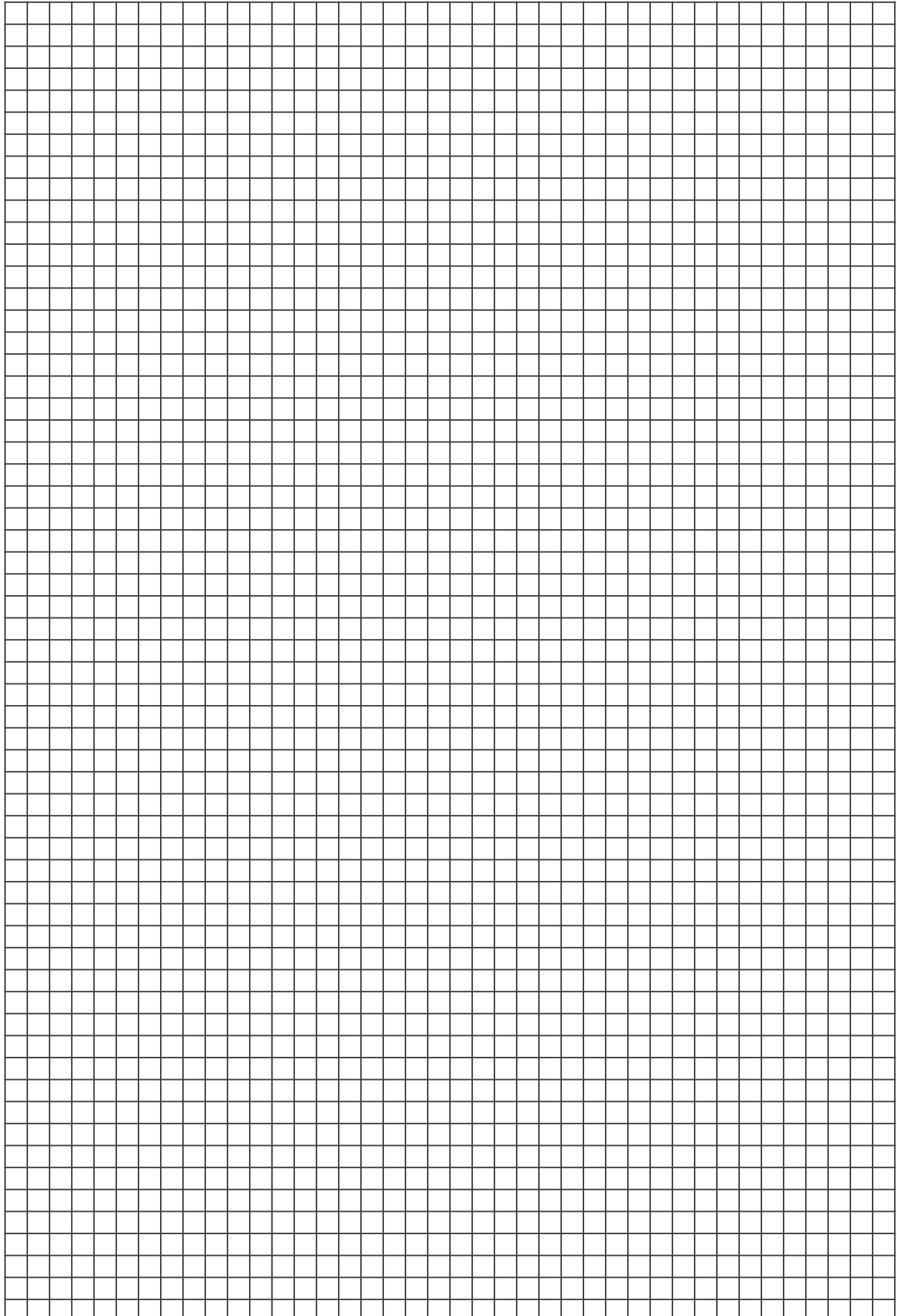
b) Kreuzen Sie jeweils an, ob die Aussage richtig (r) oder falsch (f) ist. (4P)

Aussage	r	f
Wertvermehrende Arbeiten an einer Liegenschaft werden im Konto Immobilien erfasst.		
Banken gewähren bei einem Liegenschafts Kauf bis zu 100 % Hypotheken.		
Durch pünktliche Zahlung der Hypothekarzinsen verringern sich die Hypotheken.		
Der Käufer einer Liegenschaft kann seinen Anteil an den Handänderungskosten aktivieren, also auf der Aktivseite der Bilanz aufführen.		

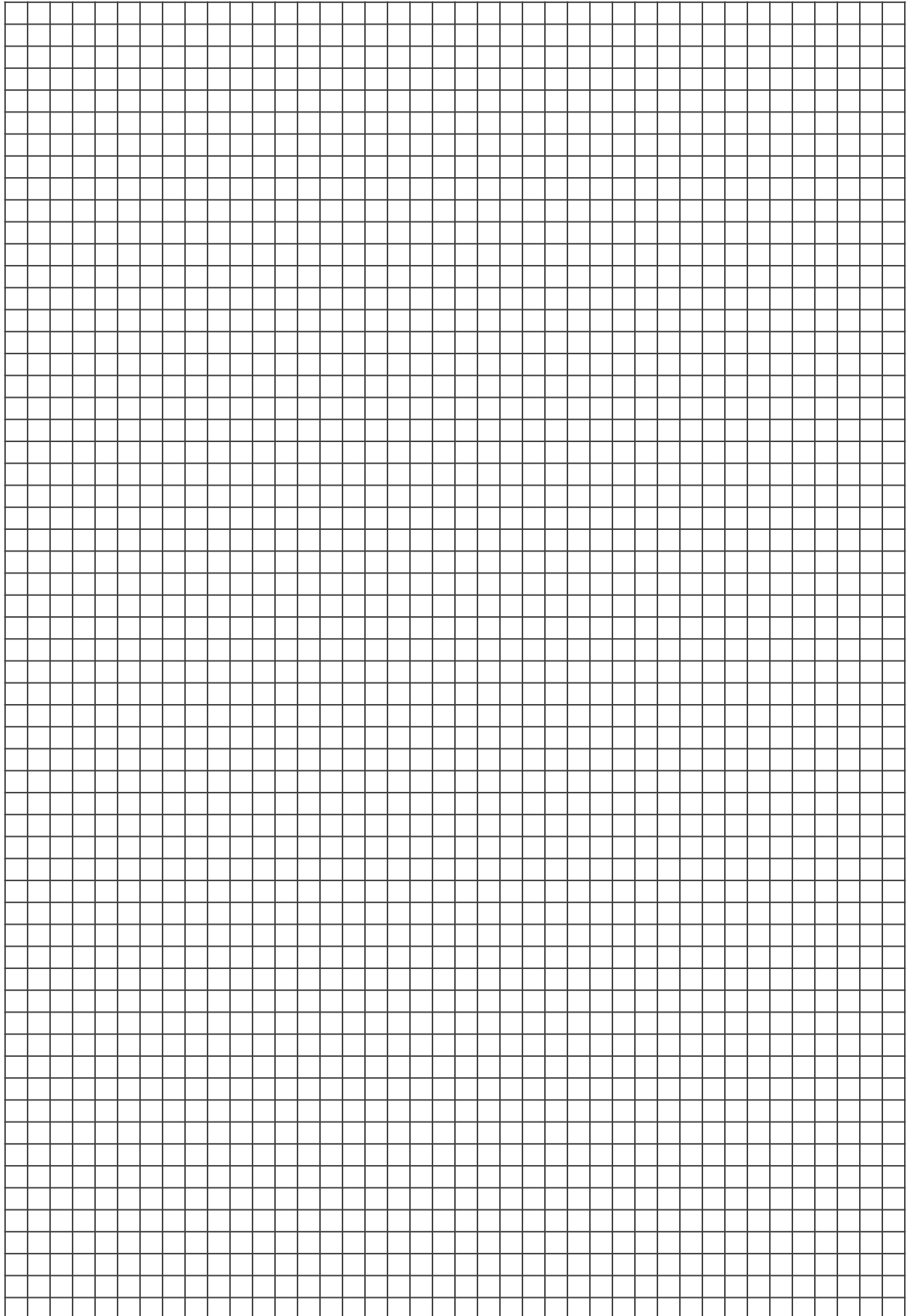
Reserveseiten



Reserveseiten



Reserveseiten



Reserveseiten

